

10 pratiques innovantes en montagne

Activité 3.1.3 – Identification et analyse de bonnes pratiques d'innovation en développement des affaires

Livrables : 10 Bonnes pratiques sur les outils pour soutenir l'innovation



CHAMBRE DE COMMERCE
ET D'INDUSTRIE

1^{er} ACCÉLÉRATEUR DES ENTREPRISES



Interreg
ALCOTRA

Fondo europeo de développement régional
Fondo europeo di sviluppo regionale



ALPIMED

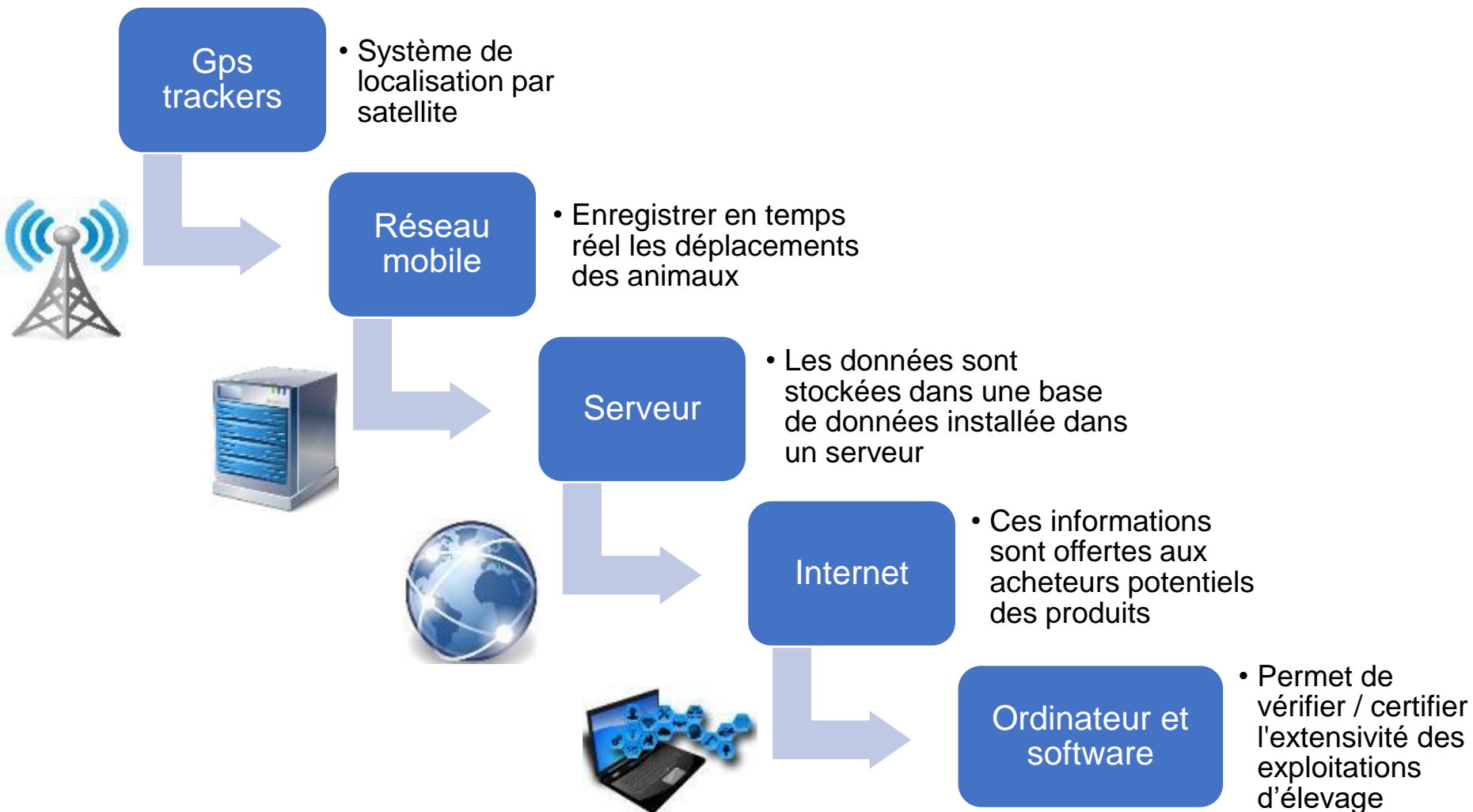
INNOV

1. Garantir la durabilité des produits de montagne

Le pastoralisme est confronté à de nombreux défis différents en Europe, comme l'utilisation des sols, le changement climatique et la gestion des grands troupeaux.



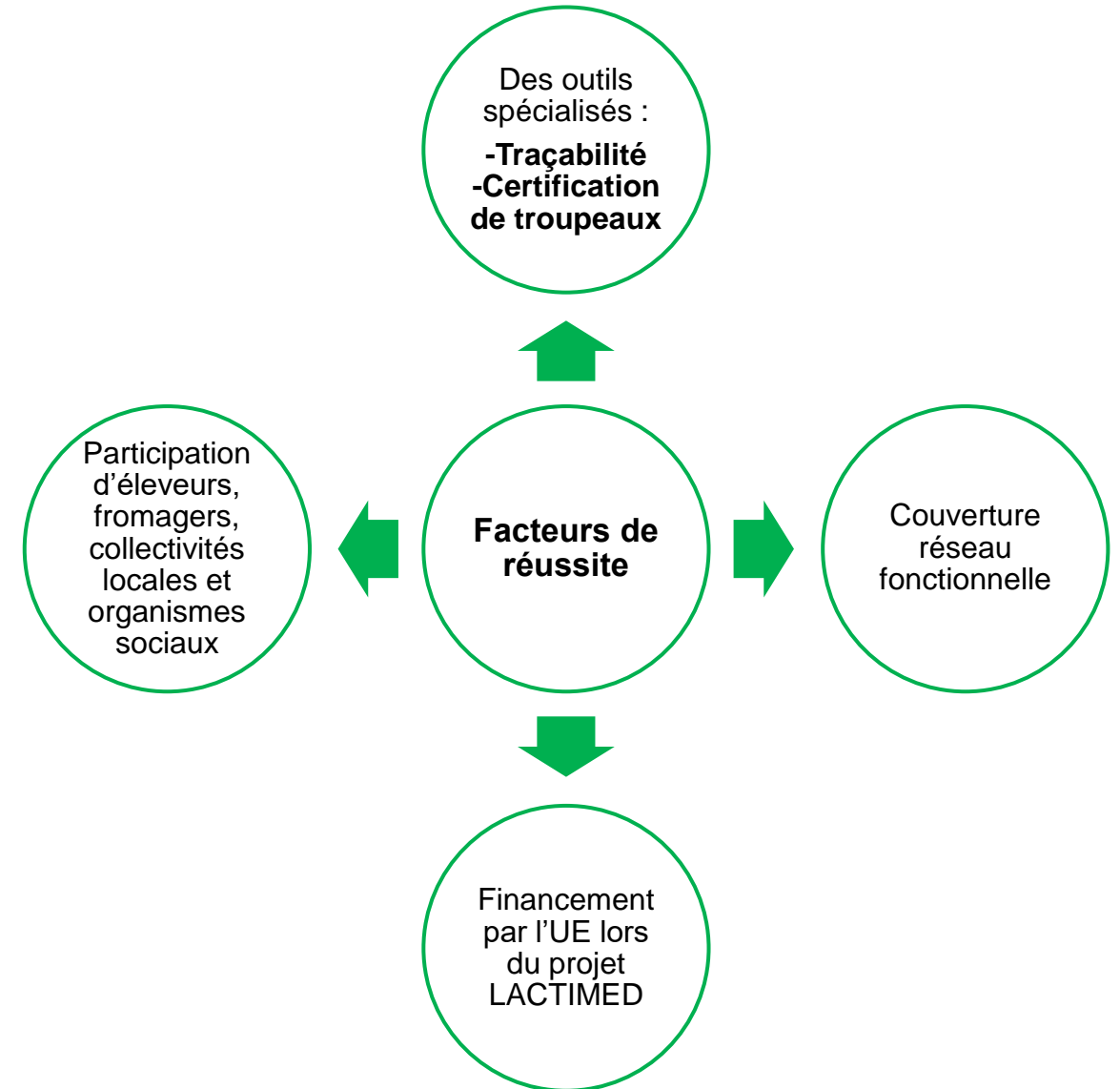
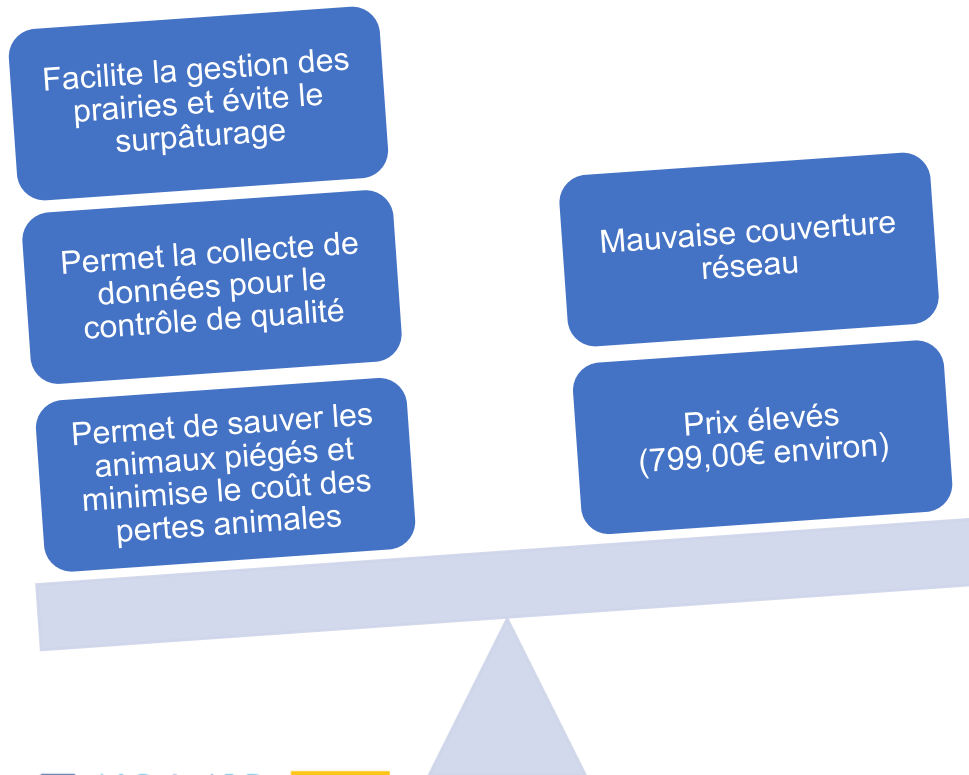
Donc la vente de produits de montagne devient une tâche difficile lorsqu'il s'agit de justifier la qualité et garantir la durabilité des produits.



Mise au point d'un collier de repérage GPS qui peut être installé sur n'importe quelle exploitation d'élevage avec signal mobile.



Avantages et inconvénients



2. Booster l'attractivité et la créativité dans les montagnes

Les zones de montagne sont confrontées à différents problèmes, tels que le dépeuplement, le départ des jeunes vers les villes, la perte d'emplois et la dépendance du tourisme.

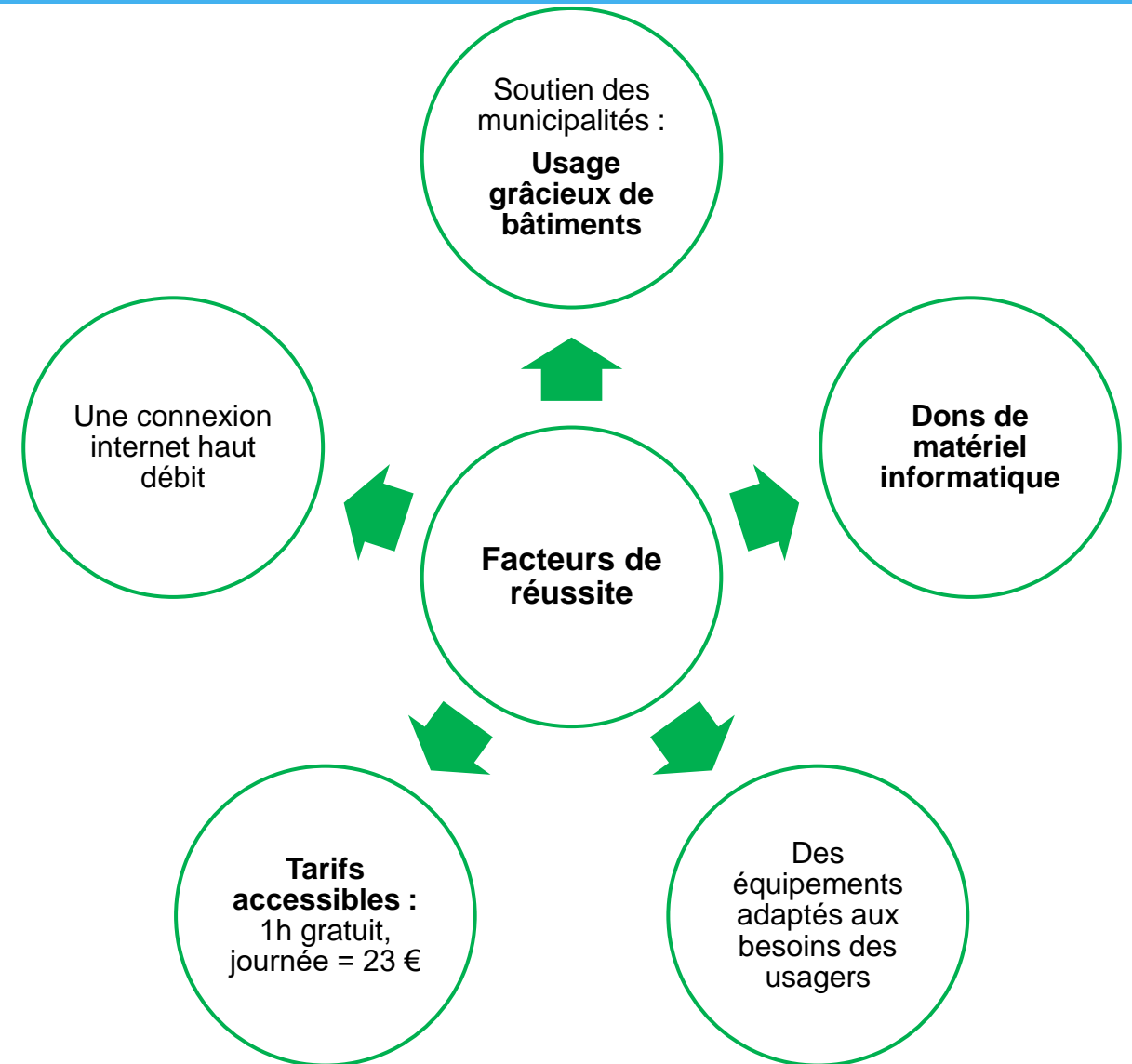


"MiaEngiadina" a décidé de créer différents espaces de coworking dans les montagnes Suisses offrant des espaces de travail calmes et équipés d'une connexion Internet très rapide de 100Mbits/s et des équipements tels que des imprimantes, photocopieurs, ordinateurs et paperboards.



4 espaces de coworking ont été créés par MiaEngiadina dans différents villages de Basse Engadine.

Avantages et inconvénients



3. *Combattre le chômage rural par la formation*

Les zones rurales en montagne souffrent d'un manque de possibilités de formation et d'emploi. En conséquence, de nombreux jeunes décident de chercher un emploi dans les grandes villes, ce qui a amplifié le dépeuplement rural.

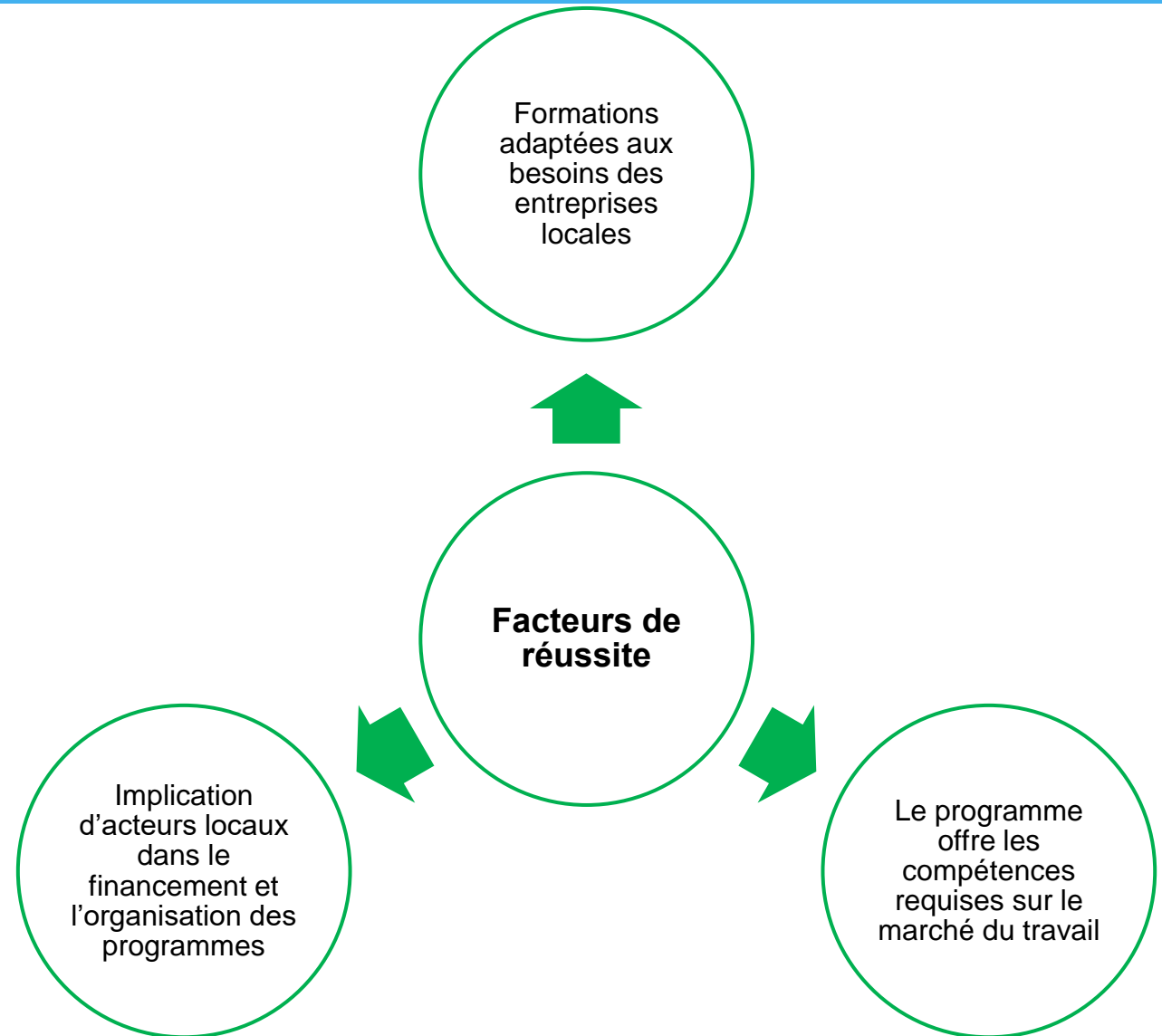
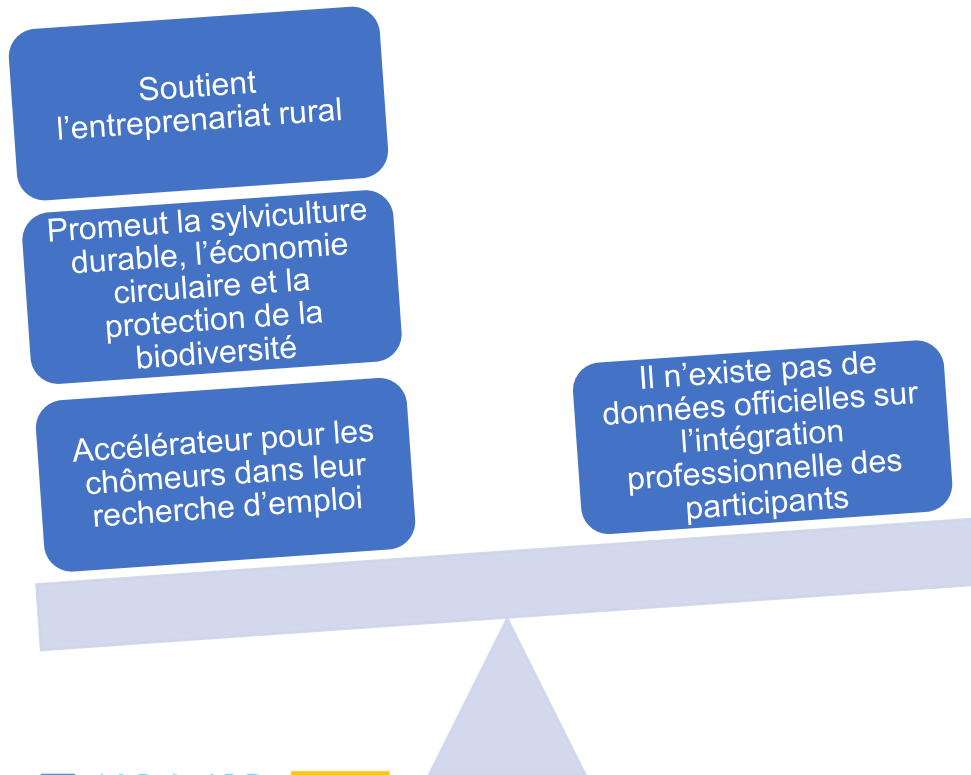


Caja de Burgos, une fondation locale axée sur le développement social et économique et le Conseil Provincial de Burgos ont développé une formation forestière pour les chômeurs ruraux de la province. Le cours visait à répondre aux besoins éducatifs de la population locale sans emploi, en offrant des formations de groupe.



Un cours qui accueille des étudiants par petits groupes de 15 personnes et comprend 36 heures de formation, dont 75% sur le terrain avec des exercices pratiques.

Avantages et inconvénients



4. La revalorisation d'une filière traditionnelle

La laine de mouton est majoritairement exportée en Chine et vendue à bas prix sur les marchés mondiaux. Les consommateurs sont demandeurs de produits sains, fabriqués dans les régions qui les entourent pour y créer une activité bénéfique pour tous, donc la laine a besoin d'être redécouverte pour être appréciée à sa juste valeur.

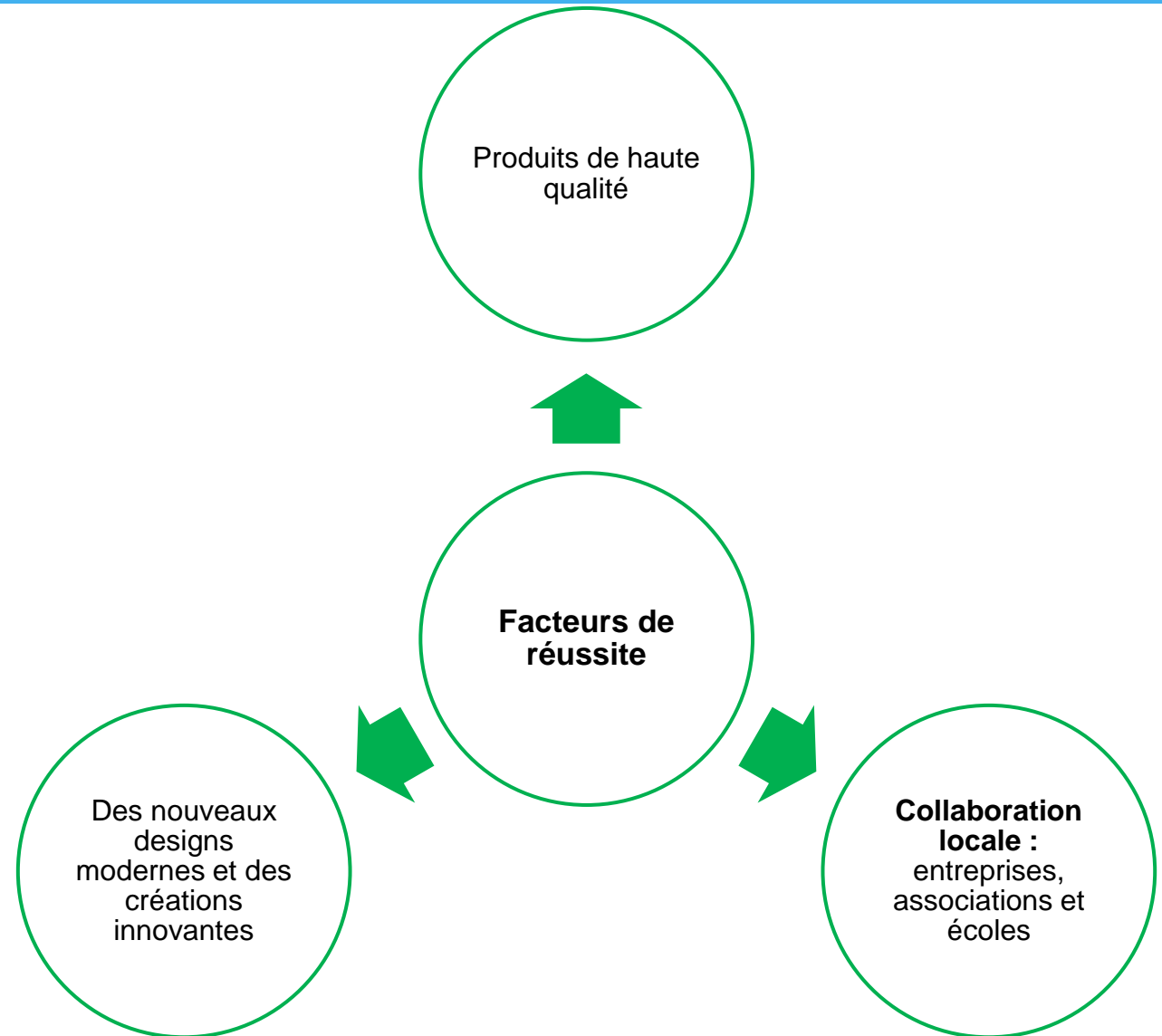


Pyrénées Création est une petite entreprise des Pyrénées françaises qui a réussi, avec un design moderne et des créations innovantes (chaussons, sacs, plaids et tapis), à remettre la laine des moutons pyrénéens au goût du jour.



Pyrénées Création a réussi à jouer sur l'authenticité et la qualité d'un produit traditionnel oublié pour en faire un produit plus moderne et attractif, qui permet d'aider à la revalorisation de la filière.

Avantages et inconvénients



5. Lutter contre le dépeuplement dans les zones rurales

Dans le territoire rural, fragmenté et isolé, le dépeuplement s'accroît en raison du départ des agriculteurs, du manque d'emplois et d'infrastructures et d'une valorisation insuffisante du patrimoine naturel et culturel de la région.

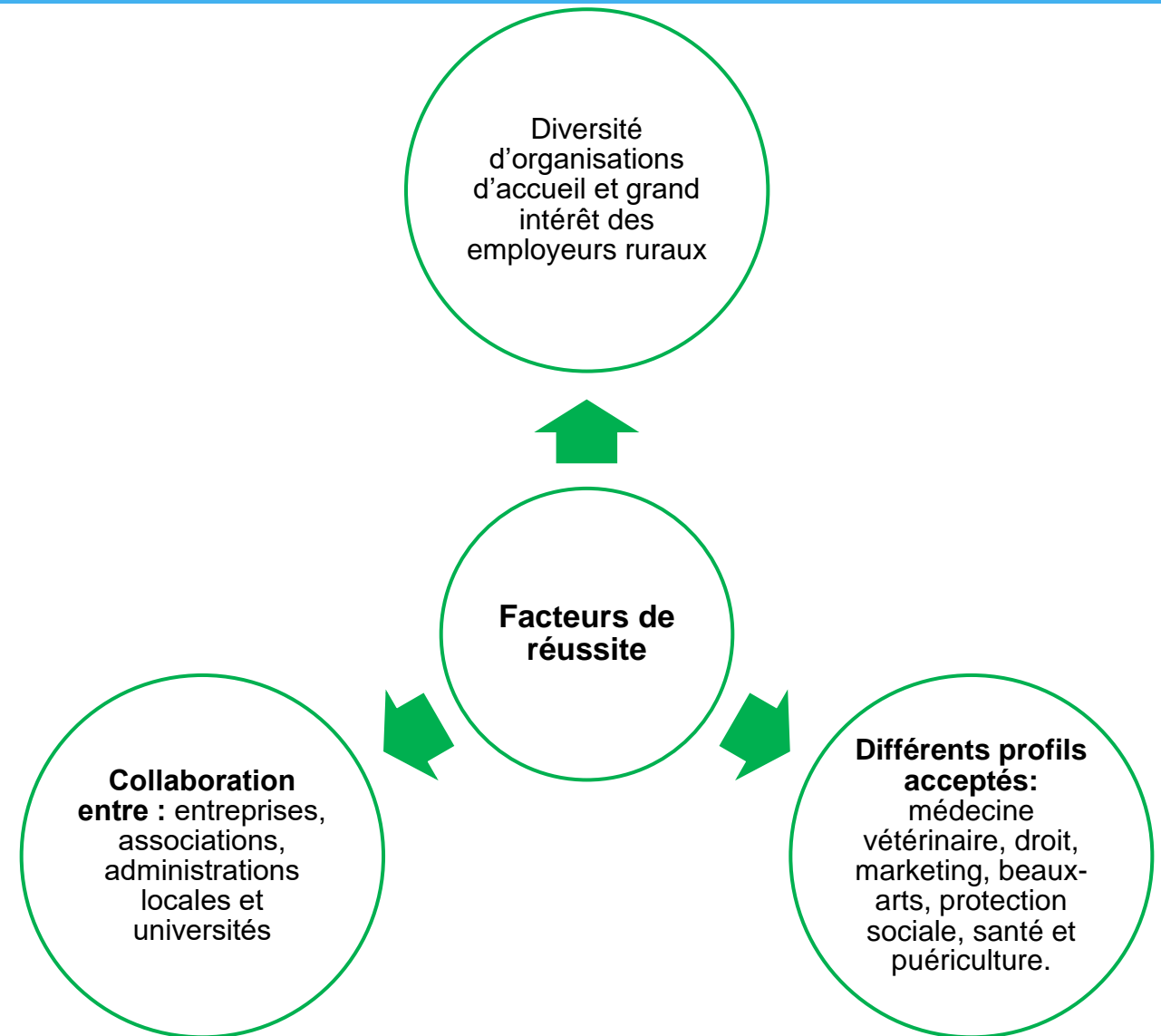


Un programme de stages en milieu rural qui connecte des organisations rurales publiques et privées désireuses de former des jeunes et des étudiants qui veulent mettre en pratique leurs connaissances universitaires.



Ce programme a été conçu pour lutter contre le dépeuplement rural dans la province, les stages doivent avoir lieu dans des municipalités de moins de 3.000 habitants, excluant toute la ceinture urbaine de Saragosse.

Avantages et inconvénients



6. Le tourisme éco-responsable en montagne

La montagne française occupe 23% du territoire et elle représente le premier domaine skiable d'Europe réparti sur 6 massifs montagneux, malheureusement les changements climatiques menacent dangereusement les montagnes.

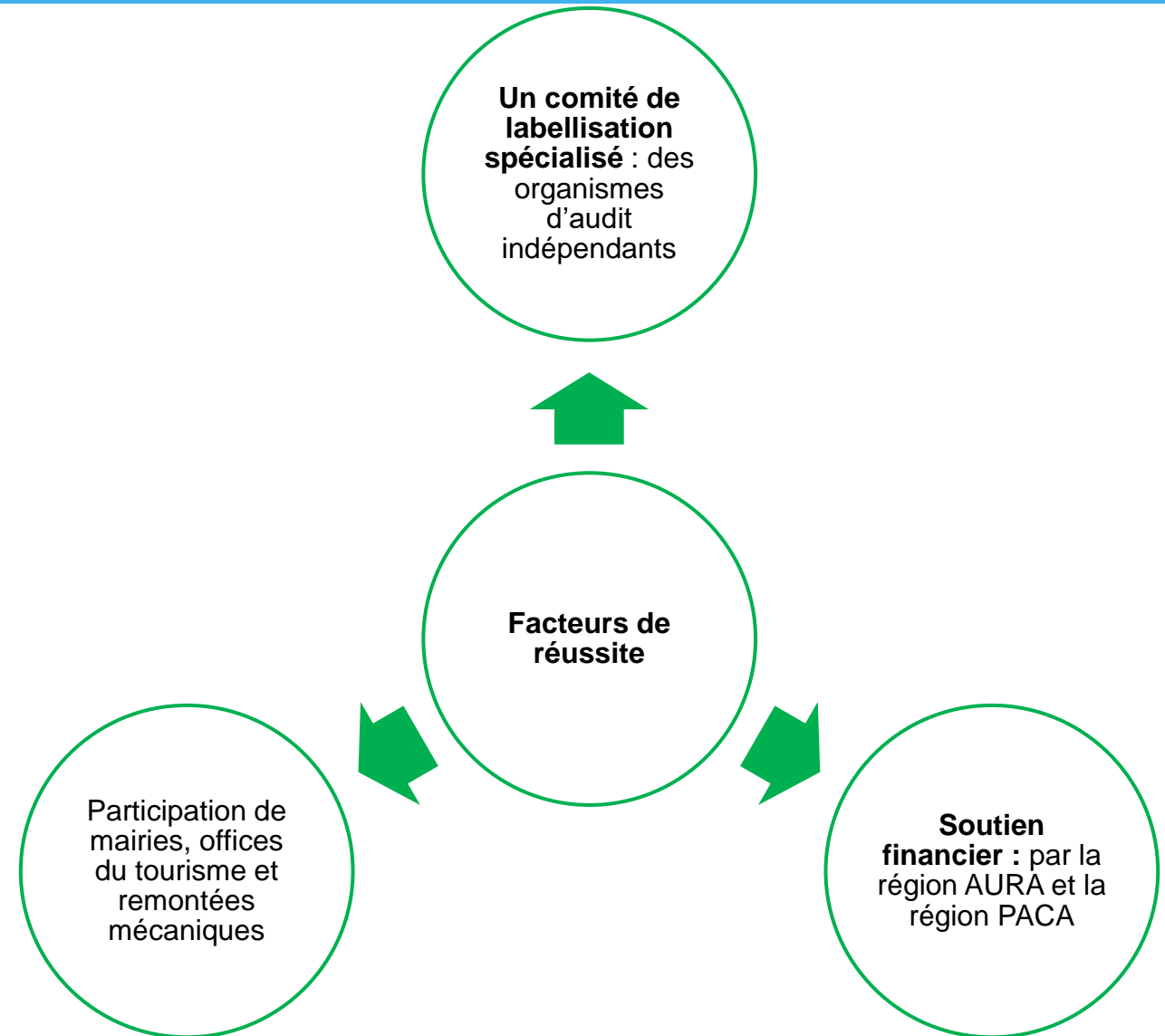
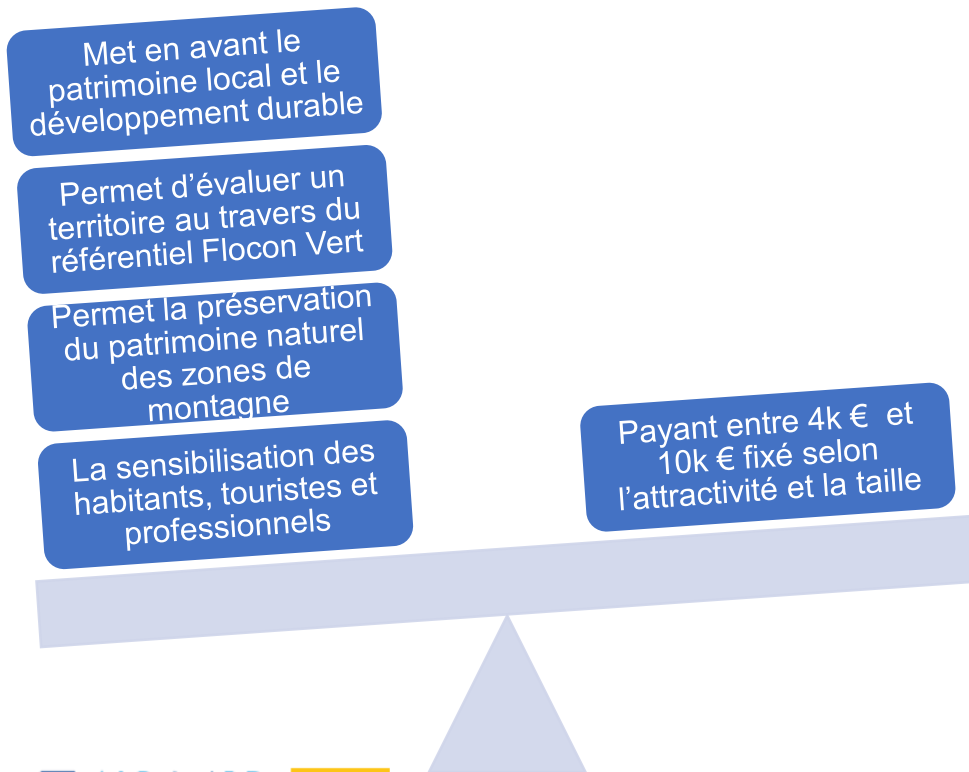


Mountain Riders, France



Mountain Riders est une association française d'éducation au développement durable qui a créé en 2011 le label Flocon vert pour sensibiliser les touristes à la cause climatique et promouvoir le tourisme durable.

Avantages et inconvénients



7. Impliquer les communautés dans l'avenir de leur région

La région Occitanie, en France, a créé un Parlement de la Montagne en 2018 pour offrir un nouvel espace de discussion ouvert aux communautés locales de montagne. L'initiative vise à proposer un modèle de gouvernance plus intégré au niveau régional et à impliquer les citoyens dans le processus décisionnel.



Le Parlement de la Montagne, France

La création d'un Parlement de la Montagne en Occitanie répond à une demande des citoyens de la région. Dans cette région les zones de montagne représentent 55% du territoire, 47% des municipalités et 20% de la population totale.



Créé comme un forum ouvert et invitant les communautés locales au débat public, ce Parlement est un nouvel outil de gouvernance pour la région Occitanie pour mieux comprendre les besoins spécifiques des zones de montagne et adapter les politiques.

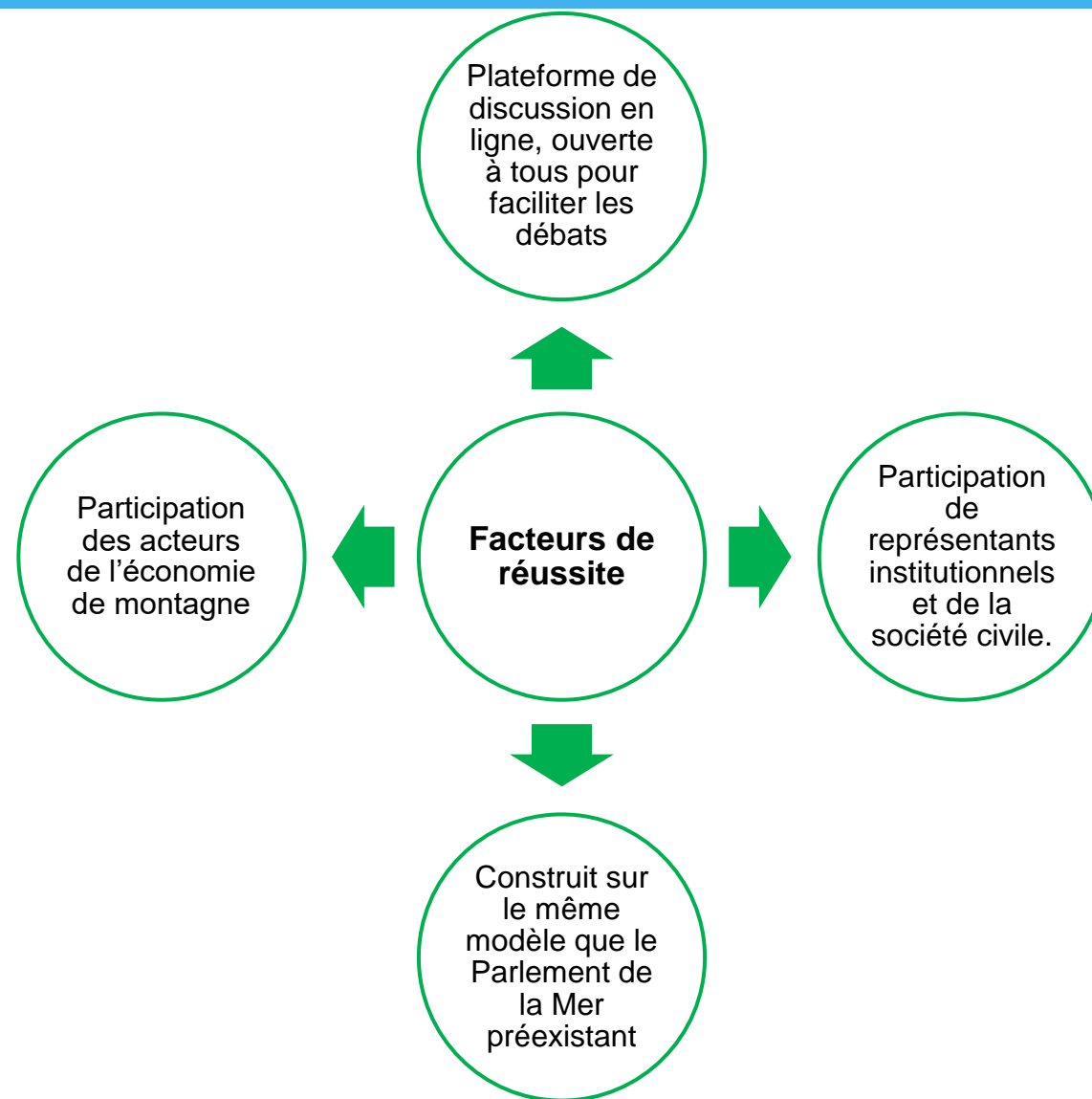
Avantages et inconvénients



Renforce les liens entre communautés de montagnes et les élus régionaux

Permet une action plus coordonnée pour le développement territorial

Permet la structuration des projets



8. Innovation en montagne : produire une énergie propre

Une énergie propre est une source d'énergie primaire qui produit une quantité relativement faible de polluants lorsqu'elle est transformée en énergie finale.

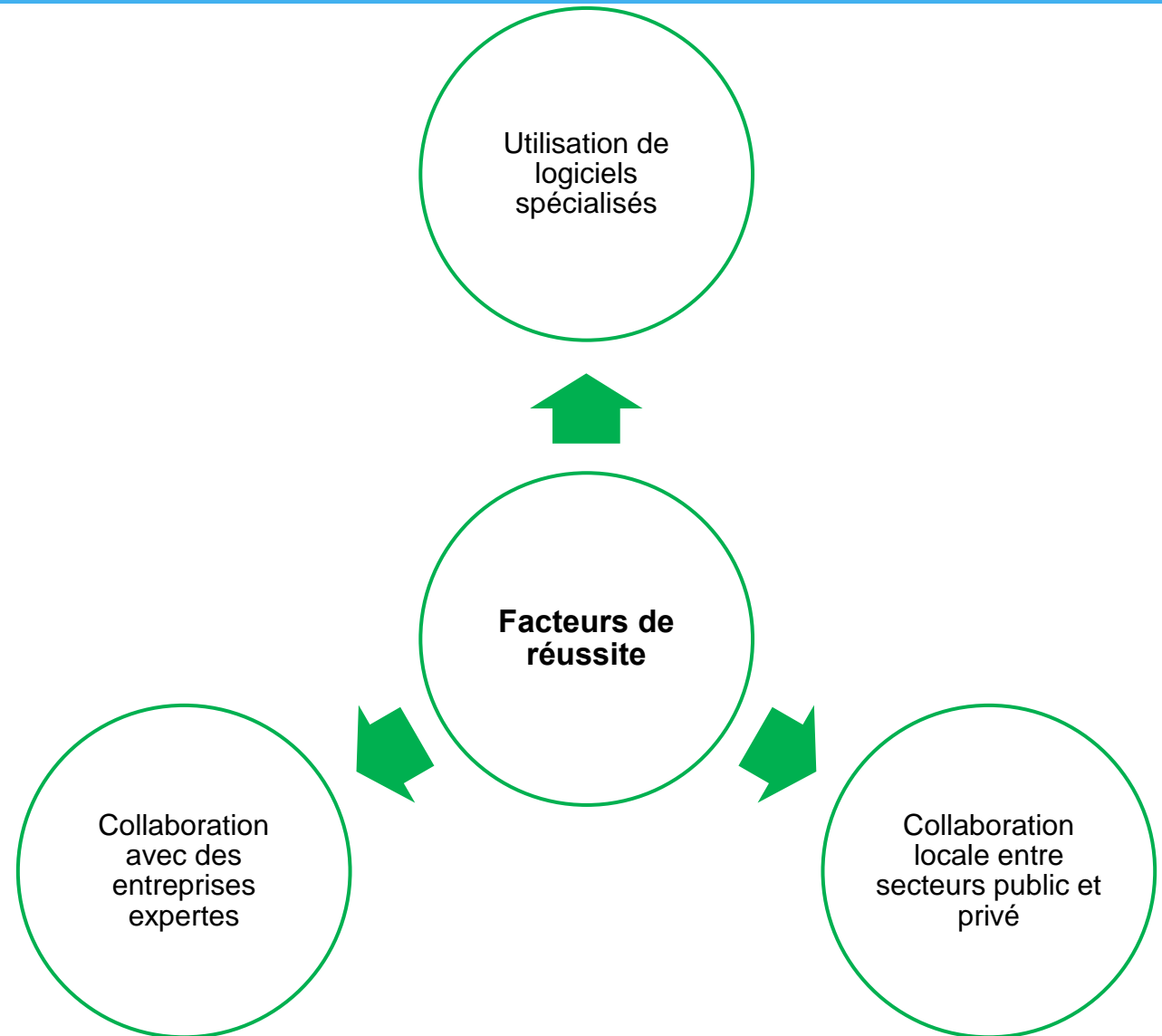
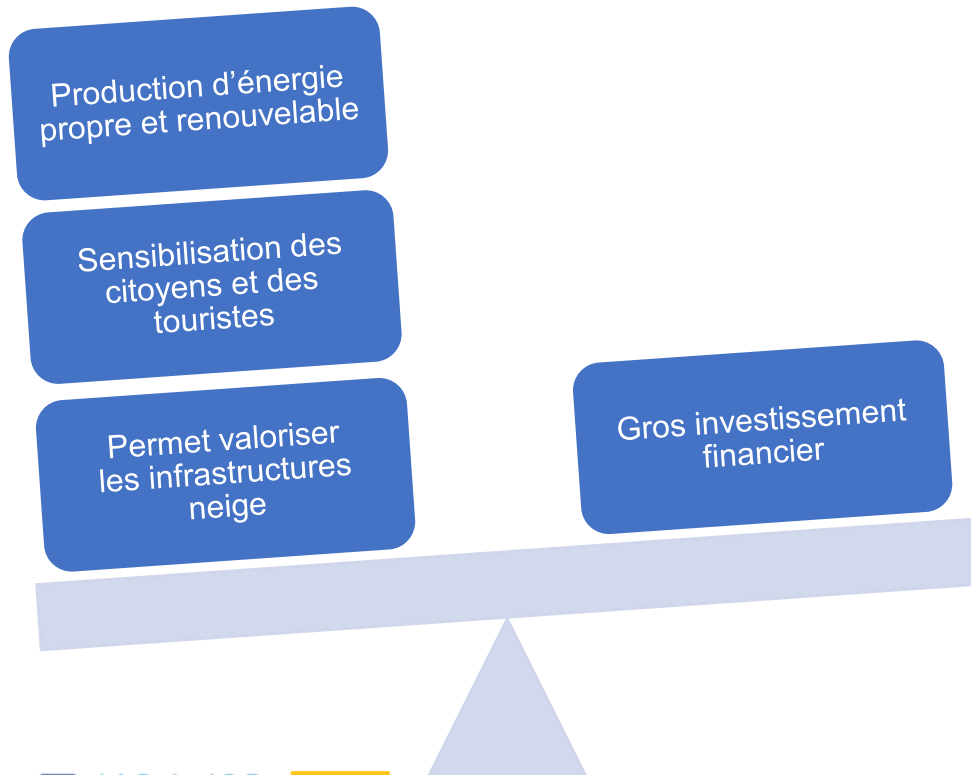


Le domaine skiable de La Thuile, Italie



Le domaine skiable de La Thuile est le premier au monde à avoir développé un programme hydroélectrique qui utilise son réseau de neige de culture pour produire une énergie propre et renouvelable.

Avantages et inconvénients



9. Énergies renouvelables à partir de ressources locales

La biomasse-énergie est la principale source d'énergie renouvelable en France : elle représente plus de 55 % de la production d'énergie finale et contribue donc significativement à réduire la consommation d'énergies fossiles.



La biomasse solide, liquide ou gazeuse produit de l'énergie pour différents usages comme la chaleur, l'électricité, le biogaz ou les carburants.

Biomassehof Achenal, Allemagne

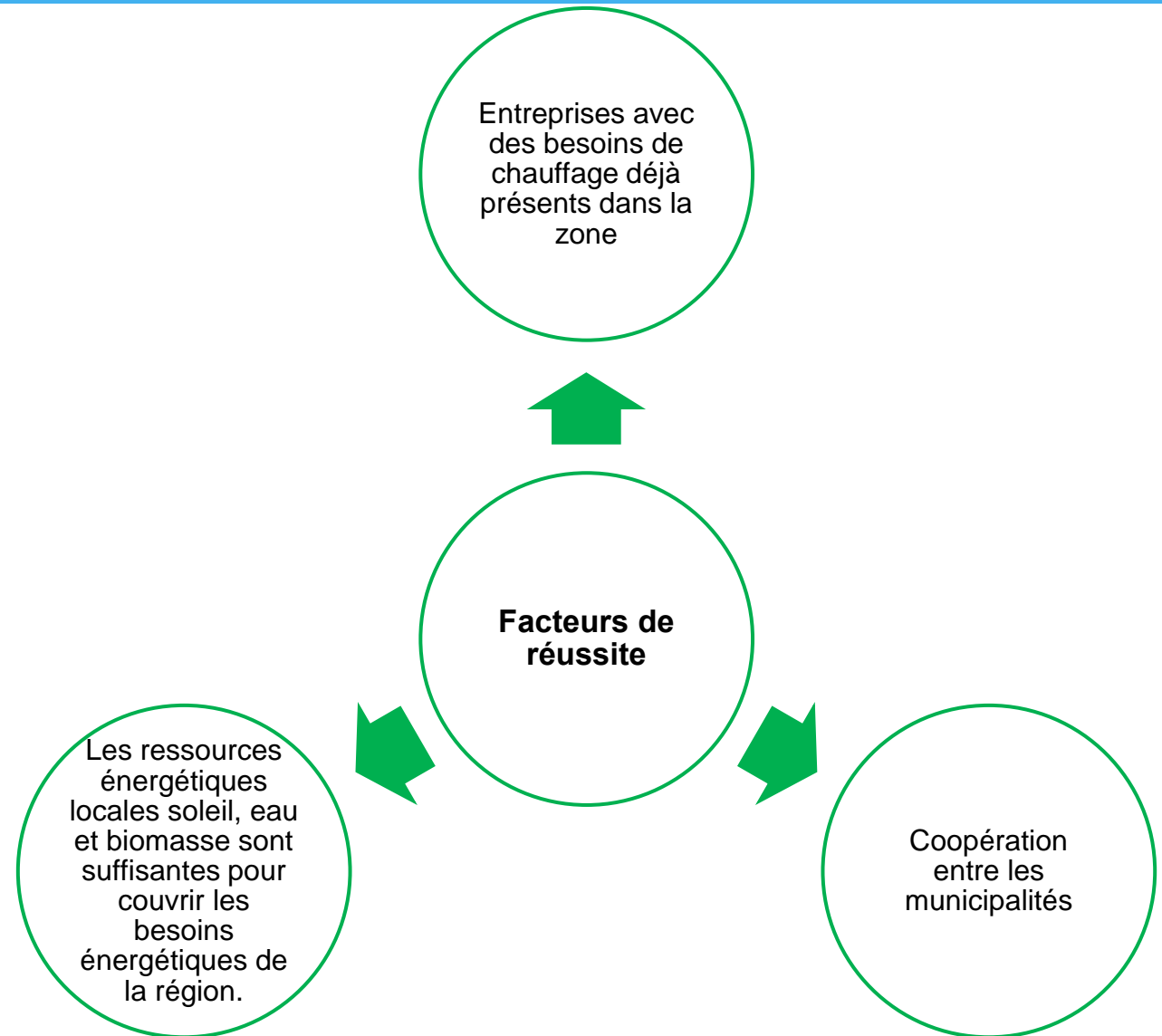


La ferme de biomasse Achenal est un fournisseur de service régional pour le bois énergie, pour la vente en gros et en détail de copeaux, bûches et granulés bois. Elle propose des services et des conseils aux municipalités, particuliers et commerces sur les questions des bioénergies et autre thèmes liés aux énergies renouvelables.



Cette ferme de biomasse est à la fois une usine de production de granulés bois qui transforme la matière première locale pour ensuite approvisionner des entreprises, particuliers et réseaux de chaleur environnant. C'est aussi un centre d'information sur la biomasse.

Avantages et inconvénients



10. Améliorer l'efficacité énergétique dans l'hôtellerie et la restauration de montagne

Chaque année, les montagnes accueillent des dizaines de millions de touristes (plus de 150 millions rien que dans les Alpes). Dès lors, il est important que les hôtels et les restaurateurs qui les accueillent puissent mettre en place des initiatives pour réduire leur consommation d'énergie dans une logique de développement durable.



C'est dans ce contexte que la Convention Alpine a mis en place un guide de bonnes pratiques pour les hôtels de montagne afin d'améliorer leur efficacité énergétique.

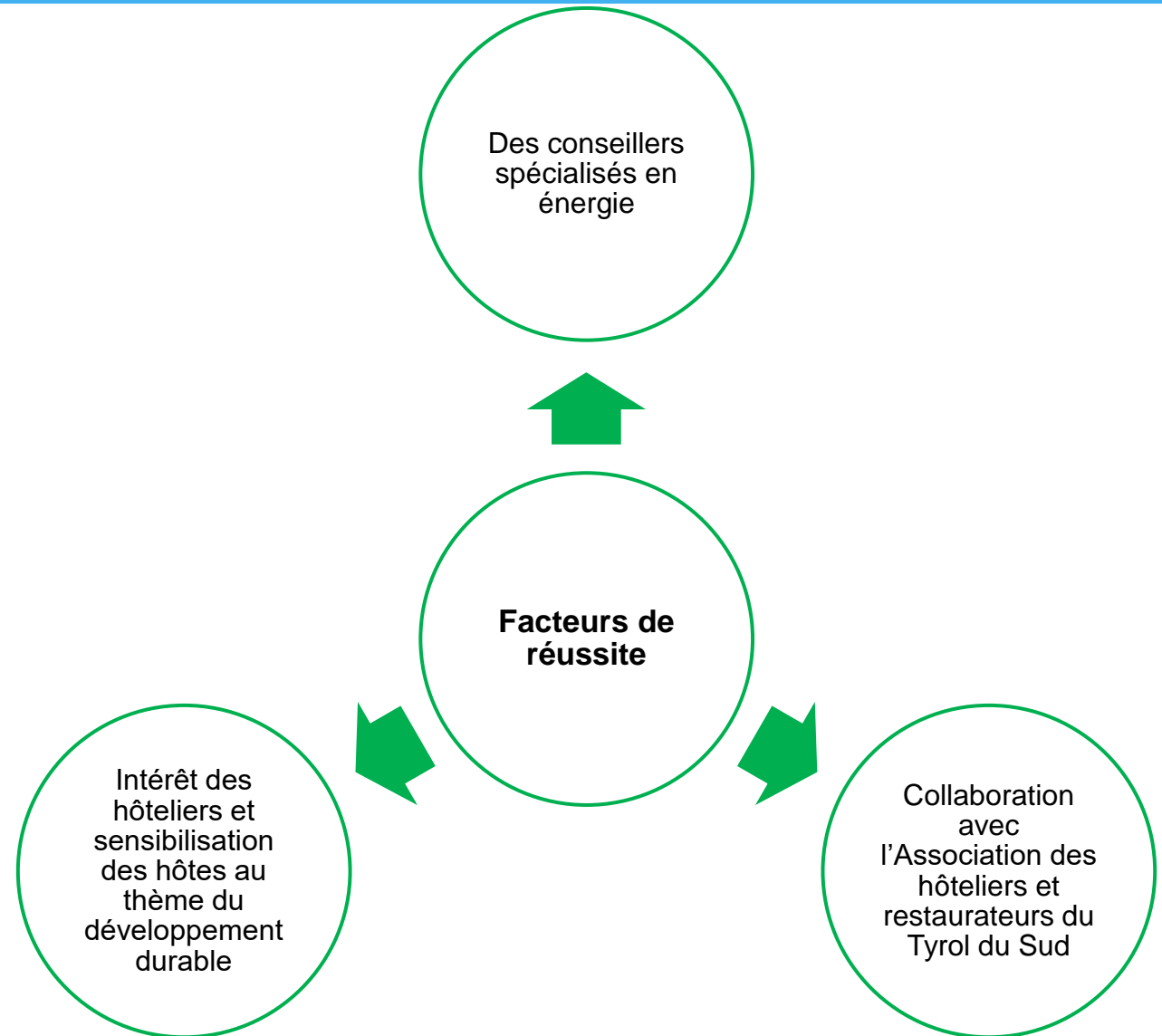
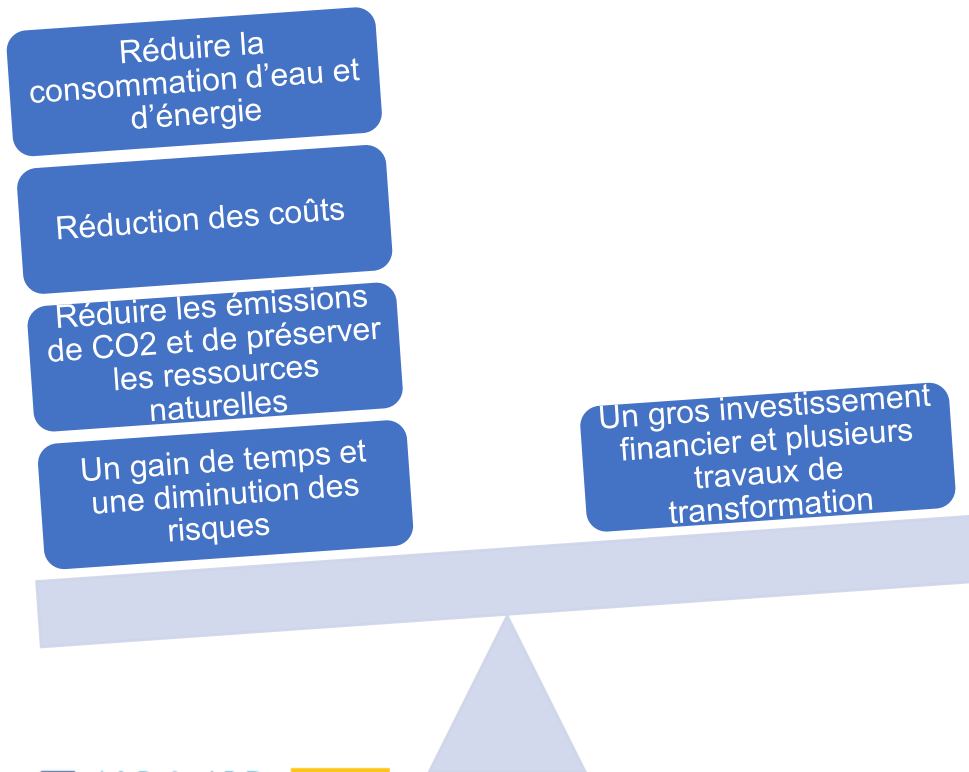
Hôtel Cyprianerhof, Italie

Près du massif du Rosengarten dans le Tyrol du Sud en Italie, les gérants du Cyprianerhof Hôtel pratiquent une culture de l'écologie. Ils ont accru leur efficacité énergétique et réduit au maximum le gaspillage.



Différentes mesures ont été mises en œuvre, comme réduire les apports en énergie pouvant être évités et préserver les ressources naturelles limitées, depuis l'année 2000, l'hôtel se chauffe grâce à une chaudière à bois (plaquettes de bois), une matière première renouvelable qui provient de la région. De plus, lors des transformations et rénovations, les travaux sont effectués avec des matériaux de la région.

Avantages et inconvénients



Sources :

1. Garantir la durabilité des produits de montagne : Terra Thessalia, Grèce
2. Booster l'attractivité et la créativité dans les montagnes : MiaEngiadina, Suisse
3. Combattre le chômage rural par la formation : Caja de burgos, Espagne
4. La revalorisation d'une filière traditionnelle : Pyrénées Création, France
5. Lutter contre le dépeuplement dans les zones rurales : Projet Desafio, Espagne
6. Le tourisme éco-responsable en montagne : Mountain Riders, France
7. Impliquer les communautés dans l'avenir de leur région : Le Parlement de la Montagne, France
8. Innovation en montagne : produire une énergie propre : Le domaine skiable de La Thuile, Italie
9. Énergies renouvelables à partir de ressources locales : Biomassehof Achenal, Allemagne
10. Améliorer l'efficacité énergétique dans l'hôtellerie et la restauration de montagne : Hôtel Cyprianerhof, Italie